

Privatización del sector público y sus efectos en el bienestar del espacio urbano mexicano

ANA EDUWIGES DEL ROSARIO ORTIZ MEDINA
TERESITA DE JESÚS SERNA ENCISO
COORDINADORAS



Universidad de Guadalajara

Privatización del sector público
y sus efectos en el bienestar
dentro del espacio urbano mexicano

ANA EDUWIGES DEL ROSARIO ORTIZ MEDINA
TERESITA DE JESÚS SERNA ENCISO
COORDINADORAS

Universidad de Guadalajara
2023

Esta publicación fue dictaminada favorablemente mediante el método doble ciego por pares académicos y financiado con el apoyo del Programa a la mejora en las condiciones de producción SNI (PROSNI, 2023).

307.760972

PRI

Privatización del sector público y sus efectos en el bienestar dentro del espacio urbano mexicano / Ana Eduwiges del Rosario Ortiz Medina, Teresita de Jesús Serna Enciso Coordinadoras.

Primera edición, 2023

Zapopan, Jalisco: Universidad de Guadalajara, Centro Universitario de Ciencias Sociales y Humanidades, Unidad de Apoyo Editorial, 2023.

ISBN: 978-607-581-106-2

- 1.- Urbanización – México.
- 2.- Planeamiento urbano – México.
- 3.- Ciudades y pueblos – México.
- 4.- México – Política de población.
- 5.- Ciudades y pueblos – Guadalajara.
- 6.- Ciudades y pueblos – Crecimiento.
- 7.- Servicios públicos – Guadalajara.
- 8.- Recolección de basuras – Jalisco – Tonalá.
- 9.- Planeamiento urbano – Jalisco – Tonalá.
- 10.- Uso de la tierra – Jalisco – Tonalá.
- 11.- Violencia.
- 12.- Prevención del delito – México.

I.- Universidad de Guadalajara, Centro Universitario de Ciencias Sociales y Humanidades.

Primera edición, 2023

D.R. © Universidad de Guadalajara

Centro Universitario de Ciencias Sociales y Humanidades

Unidad de Apoyo Editorial

José Parres Arias 150

Col. San José del Bajío

45132, Zapopan, Jalisco, México

Consulte nuestro catálogo en: www.cucsh.udg.mx

ISBN: 978-607-581-106-2

Editado y hecho en México

Edited and made in Mexico

Índice

Introducción	11
--------------	----

Primera parte

Entendiendo la cooperación gubernamental en la prestación de los servicios de la Zona Metropolitana de Guadalajara	21
--	----

ANA EDUWIGES DEL R. ORTIZ MEDINA
PERLA ELIZABETH PINEDA ORTEGA

La privatización de los servicios públicos del agua en la zona altos de Chiapas	55
---	----

SONIA DEL CARMEN MIJANGOS GONZÁLEZ

La concesión en el marco de la privatización de los servicios públicos municipales: el caso de la gestión de residuos sólidos en Tonalá, Jalisco	75
--	----

TERESITA DE JESÚS SERNA ENCISO
HUGO LORENZO ARAIZA DÍAZ

Segunda parte

- Expansión territorial en la Zona Metropolitana de Guadalajara
y privatización periférica 105
LAURA ADRIANA RUEDA RUBALCAVA
ROBERTO BARNARD BACA
- Privatización de la tierra de propiedad social: efectos sociales
en los municipios receptores de enclaves turísticos 135
ERICKA BEATRIZ MORALES TREJO
ELIZABETH TRUJILLO UBALDO
JOSÉ SALVADOR ZEPEDA LÓPEZ

Tercera parte

- El espacio público de la ciudad un bien común escaso
en Hermosillo, Sonora y sus implicaciones en la no garantía
del derecho a la ciudad de las mujeres 161
ANA GABRIELA RODRÍGUEZ PÉREZ
- Condiciones de bienestar de los adultos mayores
en la Zona Metropolitana del Valle de México
y la Zona Metropolitana del Valle de Toluca, 2015 189
ERÉNDIRA FIERRO MORENO
SERGIO CUAUHTÉMOC GAXIOLA ROBLES LINARES
DANIEL LOZANO KEYMOLEN

Cuarta parte

- Teoría General de la Tensión. Un análisis
para la Zona Metropolitana de Guadalajara 215
CARLOS OBED FIGUEROA ORTIZ

La prevención comunitaria de la violencia y la participación ciudadana de los grupos vecinales en los municipios en las zonas metropolitanas del estado de Jalisco IVÁN ARRAZOLA CORTÉS	233
Acerca de los autores	261
Bibliografía	269

Teoría General de la Tensión. Un análisis para la Zona Metropolitana de Guadalajara

CARLOS OBED FIGUEROA ORTIZ

Introducción

La Teoría General de la Tensión (TGT) argumenta que aquellas comunidades que lleven al individuo a sumergirse en un contexto estresante tendrán mayores niveles de delincuencia debido a las relaciones negativas que se provocan a partir de estos factores ya que privan al sujeto de lograr objetivos que le generen valor, ya sea a nivel monetario o nivel social.

Hay tres grandes categorías dentro de la literatura que explican las relaciones negativas pueden influenciar la tensión: a) la imposibilidad de alcanzar objetivos de valor por impedimento de otros, a este respecto Agnew (1992) menciona que existen otro tipo de bloqueos o limitaciones que pueden tener una relación más cercana con la posible actividad criminal del individuo; b) privar o la amenaza de perder los estímulos positivos que hay en el contexto del individuo. c) La presencia de eventos o estímulos negativos.

Así, de acuerdo a la Teoría General de la Tensión estas motivaciones se relacionan con la criminalidad al incrementar la propensión del individuo a enfrentar los orígenes de estas tensiones y así aliviar las mismas.

Siguiendo las categorías antes mencionadas, las variables socioeconómicas que pueden utilizarse dada su disponibilidad para el estudio de las comunidades bajo la TGT, son las siguientes: carencia económica, desigualdad, tamaño de la población, densidad y hacinamiento, alta mo-

vilidad de la población y la presencia de un grupo minoritario amplia. Estas características son multifactoriales en el sentido de que son tanto socioeconómicas como sociodemográficas, pero operan para crear tensión a través de una variedad de mecanismos intermedios (Agnew, 1999).

Para este trabajo se toma como caso de estudio la Zona Metropolitana de Guadalajara (ZMG), contemplándose los municipios de Guadalajara, Tlaquepaque, Tonalá y Zapopan, para poder realizar un análisis por colonia dado que son los municipios para los cuales la Fiscalía General del Estado de Jalisco (FGEJ) tiene desagregada la incidencia delictiva. Esto con el objetivo de poder observar con más detalle las características socioeconómicas y demográficas y así clasificarlas de acuerdo con distintos niveles de tensión debido a sus condiciones, esperando que esta tensión en cada colonia explique las tasas de homicidios al interior de ellas y posiblemente en los vecindarios que están a su alrededor. Las variables que se proponen son: tasa de homicidios como dependiente y un conjunto de variables socioeconómicas y demográficas como población total, densidad, hacinamiento, marginación entre otras, como independientes, con un periodo de análisis del 2016 al 2019, terminándolo en este año para evitar los cambios en la incidencia delictiva y las condiciones de la población ante un hecho catastrófico como la pandemia provocada por el COVID-19. Para este trabajo se realizan 3 modelos econométricos con diferentes objetivos, en primer lugar, 1) Mínimos Cuadrados Ordinarios, con el propósito de medir la significancia de los diferentes factores estresores presentados en la literatura; 2) Regresión por cuartiles, a través de esta división se logra hacer un análisis más profundo agrupando las colonias por los niveles de dispersión de la variable dependiente; 3) por último, en este trabajo se hace una aportación al análisis de la TGT a nivel colonias con un Modelo espacial autorregresivo, al agregar el factor espacial permite medir los efectos de la ubicación en la dinámica de los homicidios y de esta forma determinar el impacto que tiene la tasa de homicidios en una colonia en sus vecinos, en la forma de un efecto de dispersión o contagio.

Lo anterior, implica que, si bien la Teoría General de la Tensión se basa en la interacción del individuo con su entorno, de acuerdo con Agnew (1999) esta tensión puede explicar las actividades criminales a un nivel agregado como barrios y colonias dado que comunidades con altos índices delictivos suelen tener un alto porcentaje de su población con niveles elevados de frustración.

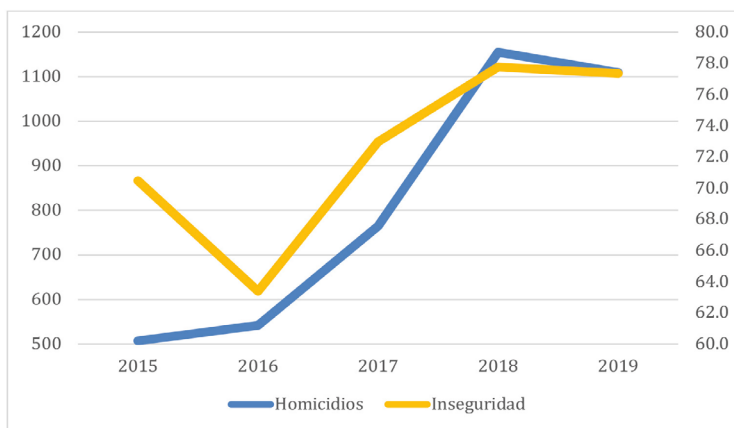
Finalmente, este trabajo se presenta en 4 grandes secciones a continuación. Primero se presentan los datos empleados para la construcción de los modelos, así como su configuración y origen; en segundo punto se describe la metodología utilizada y el propósito de cada modelo empleado en el análisis; por consiguiente, se presentan las tablas de resultados y su interpretación en contraste con la Teoría General de la Tensión para finalizar con la sección de discusión y conclusiones.

Datos

Para este caso de estudio se utilizaron como unidad de observación las colonias de la Zona Metropolitana de Guadalajara que conforman una muestra de 1,137 observaciones, a través de un análisis a este nivel de desagregación permite observar con más detalle las características socio-económicas, y gracias a su cualidad homogénea es posible clasificarlas de acuerdo con distintos niveles de tensión debido a condiciones de carencias económicas, desigualdad, tamaño de la población, la densidad por km², el hacinamiento dentro de los hogares o bien la movilidad entre sus habitantes.

Para la variable dependiente se utilizó la tasa de homicidios por colonia, éstos se tomaron de los datos reportados en los cuatro municipios principales que conforman la ZMG (Zapopan, Guadalajara, Tonalá y Tlaquepaque), que se encuentran en las estadísticas reportadas por la fiscalía del periodo 2016-2019 agrupadas anualmente. La tasa es calculada sobre cada 1,000 habitantes.

Gráfico 2.
Percepción de inseguridad y homicidios



Fuente: Elaboración propia con datos de INEGI (2020) y SENSPE (2021).

El Gráfico 2 nos presenta el primer esbozo de la TGT aplicada a la Zona Metropolitana de Guadalajara. Al analizar la tendencia conjunta de los homicidios dolosos, así como la percepción de inseguridad entre los ciudadanos tenemos que son similares, lo que implica, sin duda alguna que los homicidios al ser una fuente de inseguridad al final resultan en un incremento en la tensión de los individuos. Esta relación básica es la que intentara probarse dentro de este trabajo al revisar las distintas asociaciones estadísticas posibles entre estas dos fuentes de inseguridad en los ciudadanos.

Las variables independientes fueron seleccionadas en función de la Teoría General de la Tensión, por lo que van en función de describir a través de varios mecanismos de interrelación los niveles de tensión que puede haber en cada colonia.

Como variable de control se propone la tasa de narcomenudeo, ésta se obtiene a través de las estadísticas reportadas por la Fiscalía en el periodo 2016 al 2019, la tasa es igualmente calculada cada 1,000 habitantes. Esta variable se suma al modelo original de la TGT siguiendo la propuesta de Vilalta-Perdomo *et al.*, (2022) en su caso de estudio para la Ciudad

de México, ya que de la misma manera para la ZMG las dinámicas de venta y compra de drogas tienen una correlación alta con los homicidios registrados y se propone que estas actividades delincuenciales son también un factor importante para promover la tensión en las colonias, debido a las riñas, rendición de cuentas, enfrentamiento entre grupos, etc. que en su mayoría terminan en eventos violentos. Es importante mencionar que los datos referentes a homicidios y narcomenudeo se utilizan hasta antes del periodo de contingencia provocado por la pandemia por COVID-19, dado que los cambios provocados en los patrones de convivencia, movilidad y en general sobre el comportamiento de la ciudadanía no pueden ser determinados con claridad además de que no es objetivo de este trabajo el determinar el impacto de dicha pandemia sobre la tensión que genera dentro de las colonias un hecho catastrófico como éste.

Para representar las características tensionantes de carácter socio-demográficas de las colonias se emplearon datos extraídos del Censo 2010 del INEGI. Para caracterizar la tensión que genera vivir en un territorio con alta población se tomaron los datos de población total y densidad de la población (total de habitantes/km² x 1,000). Para el medir el hacinamiento se utilizaron los números de habitantes por cada habitación en un hogar. En función de medir la movilidad se tomaron los datos de los residentes de las colonias viviendo fuera de su residencia 5 años previos al censo.

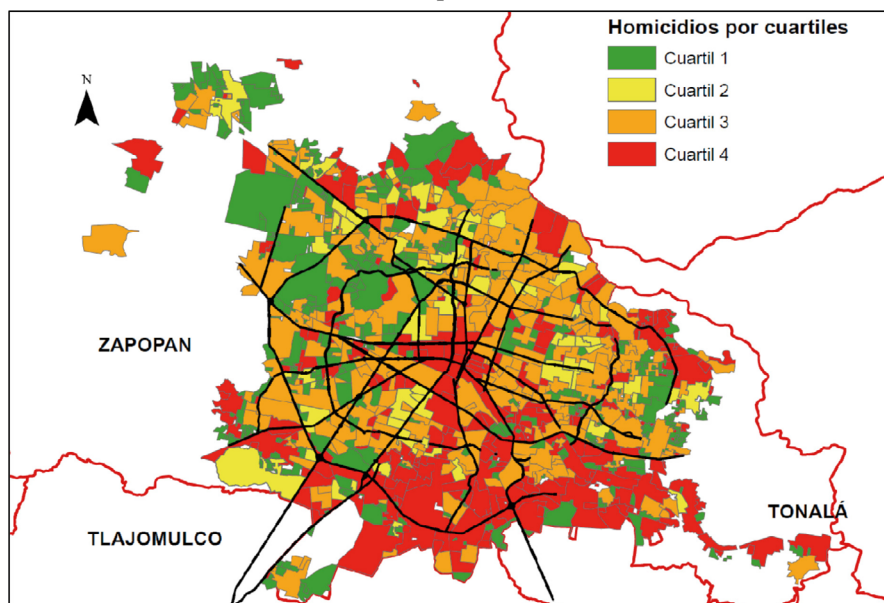
En el caso de México las comunidades minoristas siguen siendo los grupos indígenas, por lo tanto, se tomaron los datos de los residentes por colonia que se reconocen como pertenecientes a un grupo indígena para completar este requisito en el modelo propuesto por la TGT.

Finalmente, para representar la marginación o privación económica se generó un indicador a partir de un análisis de componentes principales, el cual está conformado por el porcentaje de habitantes por colonia entre los 15 y 19 años, el porcentaje de habitantes por colonia sin acceso a seguridad social, y el porcentaje de población por colonia que no completo la educación básica (preparatoria).

Con lo anterior la lista de variables independientes por colonia es la siguiente:

1. Tasa de homicidios.
2. Tasa de narcomenudeo.
3. Población Total.
4. Densidad: Población por km².
5. Hacinamiento: Promedio de ocupantes por cuarto en viviendas particulares habitadas.
6. Marginación.
7. Población que habla alguna lengua indígena.
8. Población con al menos 5 años de residencia en la colonia.
9. Escolaridad: Grado promedio de escolaridad.

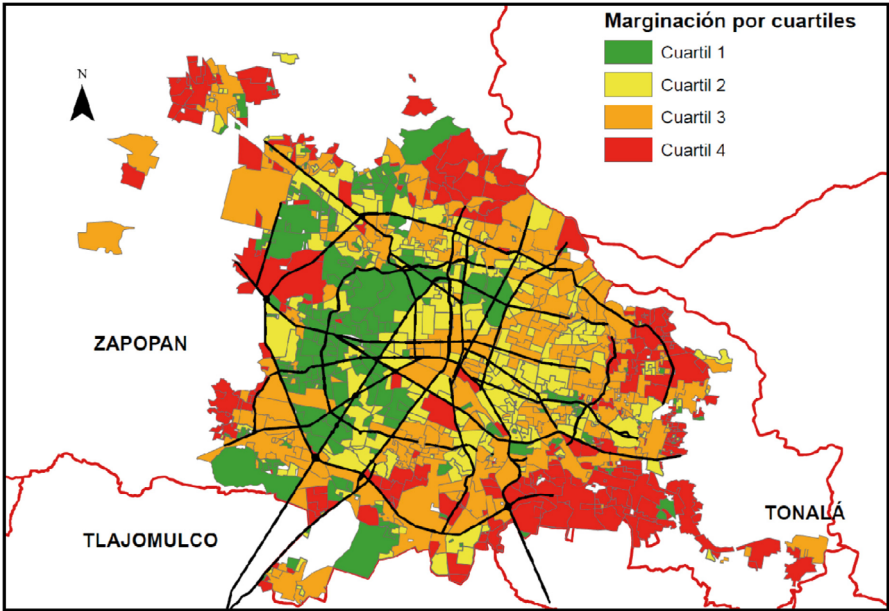
Mapa 9.
Tasa de homicidio por colonia en la ZMG



Fuente: Elaboración propia con datos de FGEJ (2021).

Para tener una adecuada visualización de la distribución geográfica y su concentración, el Mapa 9 presenta la tasa de homicidios para la ZMG por cuartiles de ocurrencia. Dicho claramente nos muestra la concentración de la violencia homicida hacia el sur y este de metrópolis. De igual forma, el Mapa 10 nos muestra una similitud en cuanto a que las colonias que muestran una mayor marginación suelen estar en las mismas zonas donde se concentran los homicidios. Con esto es evidente que además de poder clasificar a las colonias de acuerdo a sus tasas de homicidios también es factible revisar el impacto que tienen las vecindades dentro de este hecho delictivo.

Mapa 10.
Marginación por colonia en la ZMG



Fuente: Elaboración propia con datos de FGEJ (2021).

La Tabla 22 presenta la estadística descriptiva de las variables utilizadas en este trabajo. Como era de esperar, la tasa de homicidios aumenta significativamente a medida que vamos avanzando en los cuartiles. Lo mismo puede observarse para el delito de narcomenudeo como un indicador de la actividad del crimen organizado. En el caso de la escolaridad se observa que la media para los cuartiles inferiores 1 y 2 es mayor que el promedio de los cuartiles 3 y 4.

Tabla 22.
Estadísticas descriptivas

	N	mean	sd	min	max
Primer Cuartil					
Homicidios	503	0.000	0.000	0.000	0.000
Narcomenudeo	503	0.223	0.591	0.000	5.945
Población	503	1051.6	1329.9	1.000	10729
Densidad	503	1126022	6662468	17126.4	111495926
Hacinamiento	503	0.086	0.173	0.000	1.500
Marginación	503	0.061	1.230	-0.592	10.893
Pob. Leng. Ind	503	0.018	0.065	0.000	1.000
Movilidad	503	0.203	0.130	0.000	0.952
Escolaridad	503	9.723	2.857	0.396	14.794
Segundo Cuartil					
Homicidios	66	0.210	0.058	0.086	0.292
Narcomenudeo	66	0.401	0.266	0.000	1.083
Población	66	8287.1	4898.8	2960	28019
Densidad	66	102888	101528	34333.4	563860
Hacinamiento	66	0.043	0.043	0.000	0.235
Marginación	66	-0.236	0.218	-0.467	0.985
Pob. Leng. Ind	66	0.004	0.004	0.000	0.028
Movilidad	66	0.135	0.033	0.077	0.239
Escolaridad	66	9.569	1.675	6.320	12.943

Continuación Tabla 22

	N	mean	sd	min	max
Tercer Cuartil					
Homicidios	284	0.515	0.123	0.292	0.746
Narcomenudeo	284	0.501	0.381	0.000	1.824
Población	284	6723.5	7111.0	980	42961
Densidad	284	125353	121745	28978	1045960
Hacinamiento	284	0.044	0.049	0.000	0.333
Marginación	284	-0.212	0.260	-0.514	0.702
Pob. Leng. Ind	284	0.005	0.008	0.000	0.060
Movilidad	284	0.140	0.038	0.080	0.322
Escolaridad	284	9.378	1.863	3.709	14.285
Cuarto cuartil					
Homicidios	284	1.419	0.790	0.747	5.303
Narcomenudeo	284	0.853	0.955	0.000	5.785
Población	284	2770.7	3739.9	8	20425
Densidad	284	1102224	5149964	33269.8	70955399
Hacinamiento	284	0.098	0.149	0.000	1.000
Marginación	284	0.158	1.077	-0.527	7.798
Pob. Leng. Ind	284	0.012	0.039	0.000	0.541
Movilidad	284	0.181	0.113	0.061	0.875
Escolaridad	284	8.494	2.447	0.361	14.840

Fuente: Elaboración propia.

La Tabla 23 muestra los coeficientes de correlación de Spearman entre las características del TGT de las colonias respecto a las tasas de homicidio. Con la excepción la densidad poblacional y la población de lengua indígena, todos los coeficientes son estadísticamente significativos. Sin embargo, aunque estas dos variables no están correlacionadas con el homicidio se mantuvieron dentro de los modelos planteados, ya que para la TGT son características esenciales de la tensión en las colonias tensas.

Del mismo modo, excepto la densidad la movilidad todos los coeficientes se mueven en la dirección esperada de acuerdo con la teoría.

Tabla 23.
Matriz de correlaciones

	Homic.	Narco- men.	Pob.	Dens.	Hacin.	Marg.	Pob. L. Ind	Mov.	Escol.
Homic.	1								
Narcom.	0.454***	1							
Población	0.304***	0.431***	1						
Densidad	-0.009	-0.138***	-0.519***	1					
Hacin.	0.166***	0.132***	0.048	0.239***	1				
Marg.	0.189***	0.139***	-0.051*	0.208***	0.483***	1			
Pob. L. Ind	0.032	0.029	-0.062**	0.348***	0.390***	0.268*	1		
Mov.	-0.135***	-0.242***	-0.439***	0.414***	0.179***	0.079*	0.237***	1	
Escol.	-0.209***	-0.213***	-0.079***	-0.045	-0.252***	-0.655*	-0.078***	0.030	1

*** p < 0.01, ** p < 0.05, * p < 0.10

Fuente: Elaboración propia.

Una vez realizado el primer análisis de los datos con sus estadísticas descriptivas por cuartiles, así como la correlación que guardan las distintas variables independientes con la tasa de homicidios, el siguiente paso es realizar los análisis econométricos tanto por cuartiles como espacial para determinar las interacciones de las características de las colonias en la ZMG.

Metodología

Como primera estimación se emplea un modelo de Mínimos cuadrados ordinarios para tener una primera aproximación a la validez de la Teoría General de la Tensión para la Zona Metropolitana de Guadalajara. Con el objetivo de determinar el comportamiento de las variables explicativas

en los diferentes niveles de incidencia delictiva se dividió la base en cuartiles a partir de la cantidad total de homicidios registrada por colonia. a través de esta metodología permite distinguir la capacidad explicativa de las características estresores en diferentes niveles de violencia representadas por los homicidios.

Como propuesta se emplea un modelo espacial autorregresivo conocido como SAR (Spatial Autoregressive Model) siguiendo a Anselin (1988) y LeSage y Pace (2009). Este modelo implica que los niveles de la variable dependiente se relacionan con los niveles de sí misma en las regiones vecinas, es decir la idea de un spillover espacial. El modelo formal es $y = \rho W y + X \beta + u$. Se debe tener en cuenta que $\rho W y$ implica que no tenemos una especificación circular dado que la diagonal principal de W contiene ceros. Esta especificación nos ayuda a evitar un problema de correlación entre errores y regresores que se daría al utilizar MCO por el uso de la variable dependiente en ambos lados del modelo con la consecuencia de que las estimaciones resultantes serán sesgadas e inconsistentes. En el caso de la forma reducida del modelo tenemos que

$$y = \rho W y + X \beta + u$$

$$(I - \rho W) y = X \beta + u$$

$$y = (I - \rho W)^{-1} X \beta + (I - \rho W)^{-1} u$$

donde se observa que el nuevo termino de error ya no es homocedástico además de que los parámetros del modelo dejan de ser lineales debido a la presencia de. Se utiliza este modelo para probar la autocorrelación espacial de la variable dependiente.

Para completar el análisis el uso de un modelo espacial parece adecuado en función de analizar el factor de la cercanía a una colonia altamente conflictiva con los niveles de homicidios en las comunidades vecinas. Dadas las circunstancias en la que un individuo no se limita a transitar solo por la colonia en la que reside, las características de los terri-

torios consiguientes pueden generar igualmente un factor tensionante en la población que interactúa en un radio determinado de cercanía a un punto altamente conflictivo. Por lo tanto, a través del modelo SAR permite analizar si existe una dinámica de contagio de la tensión hacia los territorios vecinos a raíz de un alto nivel de homicidios, al igual que agregar una nueva variable estresante al primer modelo propuesto, las características de tensión no solo tienen efecto en un territorio determinado, sino que su efecto se dispersa a su alrededor y se disuelve.

Resultados

A continuación, se presentan las tablas con los resultados de los modelos presentados en la sección anterior de acuerdo con el orden previamente expuesto.

En la Tabla 24, se realizaron dos primeras regresiones, el primer modelo es una regresión basada en mínimos cuadrados ordinarios (MCO) donde como resultados de este primer modelo obtenemos que todas las variables narcomenudeo, hacinamiento, marginación y la que se refiere a la presencia de una población de minorías (indígena) son significativas. En este modelo los coeficientes se calculan para todas las colonias con lo que no se toman en cuenta las características específicas de cada cohorte. Como segundo modelo se dividió la información en cuartiles a partir de la variable homicidios, la TGT propone que las colonias con mayor número de homicidios serán las colonias con altos niveles de individuos estresados, por lo que se espera una relación positiva con las variables explicativas. Para el caso de la regresión por cuartiles, tenemos que en las colonias más violentas ($Q=.50$ y $Q=.75$) la relación con el narcomenudeo es mayor en casi el triple que en las colonias menos violentas ($Q=.25$), lo que indica que las colonias con una mayor presencia de este hecho delictivo tenderán a sufrir más homicidios. El hacinamiento y la marginación son significativas y positivas tanto para toda la población como para el cuartil más violento, mientras que la presencia de población indígena parece ser un elemento que favorece a la tranquilidad de las colonias al tener un signo negativo y significativo para ese mismo cuartil.

La densidad poblacional solo es significativa y positiva en el último cuartil indicando que una mayor densidad conlleva mayores tasas de homicidios. Contrario a lo que menciona la TGT la movilidad de la población en la colonia no se encuentra relacionada con las tasas de homicidio en ningún caso.

Tabla 24.
Resultado de regresión de MCO y por cuartiles

	MCO		Q= .25		Q= .50		Q= .75	
Narcomenudeo	0.41665	***	0.22203	***	0.66352	***	0.55774	***
	(0.0268)		(0.0259)		(0.0132)		(0.0467)	
Población	0.00000		0.00001	***	0.00000	**	-0.00001	
	(0.0000)		(0.0000)		(0.0000)		(0.0000)	
Densidad	0.00000		0.00000		0.00000		0.00000	**
	(0.0000)		(0.0000)		(0.0000)		(0.0000)	
Hacinamiento	0.47979	***	0.00705		0.00026		1.21259	***
	(0.1642)		(0.1593)		(0.0812)		(0.2868)	
Marginación	0.18400	***	0.00239		0.00079		0.42574	***
	(0.0371)		(0.0361)		(0.0184)		(0.0649)	
Pob. Leng. Ind	-3.08810	***	-0.14562		-0.02129		-3.47608	***
	(0.5678)		(0.5513)		(0.2809)		(0.9919)	
Movilidad	-0.27554		0.00778		0.00004		-0.57473	
	(0.2231)		(0.2167)		(0.1104)		(0.3899)	
Escolaridad	-0.00001		0.00000		-9.41E-08		-0.00002	
	(0.0000)		(0.0000)		(0.0000)		(0.0000)	
_cons	0.36090	***	-0.00846		-0.00043		0.60960	***
	(0.0524)		(0.0509)		(0.0259)		(0.0915)	
R2/ Pseudo R2	0.2354		0.0481		0.2318		0.2089	
No. de obs	1,137		1,137		1,137		1,137	

*** p < 0.01, ** p < 0.05, * p < 0.10

Fuente: Elaboración propia.

En concordancia con la TGT las colonias con los niveles más altos de homicidios (.75 q) de acuerdo con los resultados de la regresión por cuartiles, podrían describirse como colonias en las que los factores estresores son altamente explicativos para la variable dependiente. En el primer cuantil la única variable estadísticamente significativa es la tasa de narcomenudeo, mientras que para el segundo cuantil esta variable sigue siendo significativa y se le une la población total; es importante destacar que la población total no había sido estadísticamente significativa hasta aparecer en el segundo cuantil. Finalmente, en el cuantil más violento se encuentran como variables significativas la tasa de narcomenudeo (0.52***), la densidad (0.12***), el hacinamiento (0.82*), la marginación (0.41) y la variable de población indígena ésta última significativa, aunque en dirección contraria a lo teorizado en la TGT (-4.13***). Como primer resultado se obtiene que en la ZMG las colonias con los niveles más altos de homicidios pueden ser explicadas por la Teoría General de la Tensión, siendo la tasa de narcomenudeo una variable determinante para explicar la dinámica de los homicidios en las colonias ya sea de los cuartiles más bajos hasta los más altos. Sin embargo, la población total y la movilidad de los habitantes parece no ser una variable determinante para explicar la variable dependiente, contrario a lo propuesto por la TGT.

Como propuesta en este trabajo se realiza una regresión incluyendo el factor espacial, se propone la hipótesis que la localización geográfica de las colonias es igualmente importante para explicar la dinámica de la violencia en la Zona Metropolitana de Guadalajara, se espera encontrar un efecto de “contagio” de las colonias más conflictivas hacia las colonias aledañas, disminuyendo los efectos al alejarse del punto más conflictivo. Los resultados para el modelo SAR se presentan en la Tabla 25.

Tabla 25.
Modelo Espacial Autorregresivo

Modelo Espacial Autoregresivo SAR		
	Coef.	Signif
Narcomenudeo	0.4035	***
	(0.0273)	
Población	-2.48e-06	
	(0.0000)	
Densidad	6.89e-09	
	(0.0000)	
Hacinamiento	0.4921	***
	(0.1632)	
Marginación	0.1777	***
	(0.037)	
Pob. Leng. Ind	-3.054232	***
	(0.5645)	
Movilidad	-1.1605628	
	(0.2281)	
Escolaridad	-7.04e-06	
	(0.0000)	
Homicidios (rho)	0.3462	*
	(0.1606)	
_cons	0.1811	*
	(0.0983)	
var(e.Homicidio)	0.3672	
	(0.0154)	
Wald test of spatial terms:	4.65	**
Pseudo R2	0.2381	

*** p < 0.01, ** p < 0.05, * p < 0.10

Numero de observaciones 1,137

Fuente: Elaboración propia.

Como resultado del modelo SAR, se obtiene que todas las variables explicativas de narcomenudeo, hacinamiento, marginación son significativas y positivas. Por su parte población indígena al igual que el modelo de MCO es significativa, pero en dirección contraria a lo propuesto en la TGT. En cuanto a el efecto “contagio” las estimaciones confirman que la tasa de homicidios tiene un efecto de dispersión (ρ) de las colonias más conflictivas hacia las comunidades que se encuentran más próximas con un coeficiente de 0.3462 y positivo, es decir una colonia con un alto nivel de homicidios es proclive a generar este mismo tipo de delito en las colonias que están a su alrededor. De esta forma, se comprueba el fuerte papel que representa el espacio y las vecindades entre las colonias dada la posibilidad de que las características positivas o negativas de ellas se contagien.

Conclusiones

Desde la adaptación de la Teoría General de la Tensión para explicar los actos delictivos en la comunidades, se espera que aquellas colonias que cuenten con los mayores niveles de “factores estresantes” sean las mismas que registren los mayores niveles de incidencia delictiva, los altos niveles de población, la densidad, el hacinamiento habitacional, los altos niveles de marginación económica, la continua movilidad de los habitantes de dichas colonias así como la presencia de grupos minoristas, siendo en este caso de estudio presencia de grupos indígenas; son las variables que han sido teorizadas como las principales explicativas para el movimiento de los homicidios en las comunidades.

Para este caso de estudio además de utilizar las variables mencionadas, se suma el narcomenudeo como variable explicativa dado que este tipo de crimen organizado suele ir acompañado de una fuerte tasa de homicidios dadas las características de esta actividad delictiva. Como resultado se obtiene que las variables estadísticamente significativas para explicar los homicidios en la Zona Metropolitana de Guadalajara son,

Narcomenudeo, densidad poblacional, hacinamiento habitacional, marginación y la presencia de población indígena, sin embargo, ésta

última con un signo negativo contrario a lo propuesto por la TGT. Finalmente, las variables población total y movilidad no representan un valor significativo para la variable dependiente.

Al analizar la tasa de homicidios de las colonias por cuartiles se abre la posibilidad a tener una visión más detallada de en qué niveles es que la TGT sigue siendo una teoría acorde para explicar la dinámica de la violencia homicida en la ZMG. De acuerdo a los resultados presentados anteriormente, el narcomenudeo es un factor determinante en todos los cuartiles; este resultado concuerda con los presentado en el trabajo de Vilalta-Perdomo *et al.* (2022) para el caso de la CDMX, sin embargo un hallazgo interesante es que al contrario de lo que reporta el autor previamente citado, las variables explicativas van siendo más significativas al subir al cuartil mayor siendo hasta el último en el que los factores estresantes vuelven a ser significativos al igual que en el modelo MCO. Finalmente, el efecto de la ubicación geográfica de las colonias no había sido analizado para la TGT, al menos para el caso de la Zona Metropolitana de Guadalajara, el realizar un análisis espacial por colonias permite no solo ver el efecto de los actores estresantes que conviven en las colonias sino también traer a la mesa el efecto de dispersión que estas condiciones pueden tener con las colonias cercanas a los puntos más conflictivos. De esta manera el nivel de homicidios en una colonia parece no solo estar determinado por el nivel de estrés al que estén expuestos los individuos en su propia zona de residencia, sino también por las condiciones de aquellas comunidades cercanas.

Acerca de los autores

HUGO LORENZO ARAIZA DÍAZ egresado de la Licenciatura en Estudios Políticos y Gobierno por la Universidad de Guadalajara. Titulado con el tema: “la concesión de servicios públicos”. Interesado en el análisis de la gestión y administración pública en el ámbito local.

IVÁN ARRAZOLA CORTÉS es licenciado en Estudios Políticos y Gobierno por la Universidad de Guadalajara, maestro en Sociología Política por el Instituto José María Luis Mora y doctor en Estudios Científico-Sociales con mención en Ciencia Política por la Facultad Latinoamericana de Ciencias Sociales (FLACSO sede México). Es Profesor de Tiempo Completo en el Sistema de Universidad Virtual (SUV) de la Universidad de Guadalajara, pertenece al Sistema Nacional de Investigadores nivel candidato, y es Perfil Deseable del Programa para el Desarrollo Profesional Docente. Pertenece al Cuerpo Académico UDG-CA-1097 “Cultura de Paz y Participación Ciudadana”. Sus líneas de investigación son: Participación Ciudadana, Transparencia, Democracia, Políticas Públicas, Seguridad Ciudadana y Cultura de Paz. Su producción científica ha sido publicada en revistas y capítulos por la Universidad de Guadalajara, el Instituto de Justicia Alternativa (IJA) y organismos autónomos como el Instituto Nacional de Transparencia, Acceso a la Información y Protección de Datos Personales

ROBERTO BARNARD BACA licenciado en Composición Musical por el Conservatorio de Las Rosas, A.C., Morelia. Maestro en Composición Musical por la Universidad Veracruzana, Xalapa. Doctorado en Composición Musical

por la Graduate Center, New York City. Creador e investigador dedicado a la exploración del sistema postal, extensión tímbrica, medios electrónicos con más de 150 obras. Otras áreas de interés incluyen la musicología, etnomusicología, la relación de la música con la arquitectura y ciencias aplicadas. Premio Roger Shapiro 2017, CECA 2012, entre otros. Publicaciones en la Universidad de Guadalajara y otras independientes. Conferencias en Vancouver, Calgary y Montreal Canadá, New York, Morelia, Guadalajara, Aguascalientes. Miembro CALACS, SMT, SEM, antiguo miembro Colegio de Arquitectos de Michoacán. Actualmente es Profesor Docente con perfil PRODEP (SEP) adscrito al Departamento de Teorías e Historias en el Centro Universitario de Arte, Arquitectura y Diseño en la Universidad de Guadalajara.

ERÉNDIRA FIERRO MORENO cursó la licenciatura en Ciencias Políticas y Administración Pública, la maestría en Administración y el Doctorado en Ciencias Económico Administrativas en la Universidad Autónoma del Estado de México (UAEMéx). Es profesora de Tiempo Completo de la Facultad de Contaduría y Administración de la UAEMéx, pertenece al Sistema Nacional de Investigadores Nivel 1. Es líder del Cuerpo Académico “Economía del Conocimiento y de la Organización”. Tiene diversas publicaciones en revistas indexadas, así como capítulos de libros en diferentes instituciones educativas.

CARLOS OBED FIGUEROA ORTIZ realizó sus estudios de Licenciatura en Economía en la Universidad Autónoma de Aguascalientes, Maestría en Economía por la Universidad de Guadalajara y Doctorado Economía en la Universidad de York, en Reino Unido. Adicionalmente ha tomado cursos en Evaluación económica y financiera de proyectos de inversión, Microeconomía, Desarrollo económico regional, Finanzas en tiempo continuo, entre otros. Ha colaborado dentro del Instituto Nacional de Estadística y Geografía y la Secretaría de Desarrollo Económico de Aguascalientes. Sus áreas de interés son la economía internacional, política monetaria, análisis insumo-producto, así como la economía del delito. Ha sido docente en la Universidad Autónoma de Aguascalientes, Universidad Panamericana y la Universidad de Guadalajara.

Actualmente se desempeña como Catedrático CONACYT adscrito a la Maestría en Economía del Centro Universitario de Ciencias Económico Administrativas de la Universidad de Guadalajara.

SERGIO CUAUHTÉMOC GAXIOLA ROBLES LINARES cursó la licenciatura en Actuaría en la Universidad Nacional Autónoma de México, la maestría en Población y Desarrollo en la Facultad Latinoamericana de Ciencias Sociales (sede México) y el doctorado en Estudios de la Población en el Colegio de México. Actualmente es integrante del cuerpo académico “Heterogeneidad y Equidad Social”. Es miembro del Sistema Nacional de Investigadores, Nivel 1. Sus líneas de investigación son mercados de trabajo y desigualdad social. Ha publicado diversos artículos en revistas indexadas y capítulos de libros.

DANIEL LOZANO KEYMOLEN doctor en Estudios de Población por El Colegio de México A. C. Profesor de Tiempo Completo en el Centro de Investigación Aplicada para el Desarrollo Social (CIADES) de la Universidad Autónoma del Estado de México (UAEMéx). Pertenece al Sistema Nacional de Investigadores, nivel 1. Líder del Cuerpo Académico Heterogeneidad y Equidad Social: Salud, Trabajo y Soberanía Alimentaria. Sus líneas de trabajo son: salud y mortalidad humana. Su producción se encuentra en artículos en revistas indexadas y capítulos de libros.

SONIA DEL CARMEN MIJANGOS GONZÁLEZ ingeniera en Sistemas Computacionales por el Instituto Tecnológico de Tuxtla Gutiérrez, además es Maestra en Ciencias de la Computación por la Benemérita Universidad Autónoma de Puebla y tiene Doctorado en Economía por la Universidad Autónoma de México. Es profesora-investigadora en la Universidad Autónoma de Chiapas (UNACH) y coordinadora del área de Planeación y Estadística de la Facultad de Ciencias Sociales de la UNACH. Forma parte del comité de reacreditación de la carrera de Economía. Sus líneas de investigación son sobre economía urbana y regional, con temas de desigualdad y discriminación salarial, brecha salarial y desigualdad social.

ERICKA BEATRIZ MORALES TREJO es ingeniera civil, Maestra de Desarrollo Económico Local por la Universidad Autónoma de Nayarit (UAN), la cual concluye en el 2020 con mención honorífica, siendo becaria CONACYT.

Actualmente es estudiante del Doctorado de Ciencias Sociales y colabora como auxiliar de investigación en el Laboratorio para la Investigación y Desarrollo de Estudios con Impacto Social (LIDEIS) y en el Observatorio de Violencia Social y de Género (OVSG), ambos con sede en la UAN.

Se ha especializado en estudios de desarrollo territorial encaminados principalmente a la participación e integración de los actores sociales, ha publicado diversos artículos de revista y capítulos de libro relacionados con el tema de especialidad, así como trabajos sobre género y etnicidad.

ANA EDUWIGES DEL ROSARIO ORTIZ MEDINA cursó la licenciatura y maestría en Economía en la Universidad de Guadalajara, así como el Doctorado en Ciencias Sociales con especialidad en Desarrollo Regional por la misma UdeG. Es profesora-investigadora en el Centro Universitario de Ciencias Sociales de la UdeG, y pertenece al Sistema Nacional de Investigadores como Candidato. Es representante del Cuerpo Académico UDG-CA-1032: “Bienestar: Estudios de Economía, Cultura y Sociedad en el Occidente de México. Sus líneas de investigación son: bienestar social, Federalismo Fiscal y gobiernos locales. Su producción científica ha sido publicada en revistas y capítulos, editados por la UNAM, El Colegio de Jalisco y la Universidad de Guadalajara.

PERLA ELIZABETH PINEDA ORTEGA es egresada de la Licenciatura en Estudios Políticos de la Universidad de Guadalajara Fue becaria en el Proyecto de investigación del Cuerpo Académico UDG-CA-1032, denominado: “Zona Metropolitana de Guadalajara: privatizaciones en el sector público, cultura y espacio social”. Ha laborado en la Secretaría de Salud en el área de planeación, en la construcción, análisis, diagnóstico y validación de bases de datos. Así mismo, ha laborado en el INEGI como verificador de codificadores, evaluando los códigos asignados a las ocupaciones en Jalisco, resultado de las encuestas del mismo año. Actualmente es asistente de Diputado, atendiendo las gestiones solicitadas por los ciudadanos.

ANA GABRIELA RODRÍGUEZ PÉREZ es licenciada en ciencias de la comunicación por la Universidad de Sonora; Maestra en Estudios de Género por El Colegio de México; Dra. en Ciencias Sociales especialidad en Globalización y Territorios por El Colegio de Sonora. Actualmente es Profesora

de tiempo completo en el Departamento de Sociología y Administración Pública de la Universidad de Sonora y pertenece al Sistema Nacional de Investigadores como Candidata. Ha sido Investigadora asociada Proyecto PRONACES “Contribuyendo a descarbonizar las ciudades mexicanas a través de un ecosistema de transporte eléctrico y movilidades sustentables: Estudios de caso e intervención en dos ciudades polares (Cuernavaca, Morelos y Hermosillo, Sonora)”, liderado por El Colegio de Sonora; y es Integrante de la Comisión por la Equidad de Género de la División de Ciencias Sociales Unison. Sus líneas de investigación son: Género (Identidades de género; género, espacio y práctica-vivencia espacial; género y desigualdades sociales, violencia de género, masculinidades), análisis cualitativo de políticas públicas, estudios culturales, mercado laboral y grupos en situación de vulnerabilidad. Ha publicado artículos en revistas indizadas y de divulgación científica, así como capítulos de libros relacionados con sus líneas de investigación.

LAURA ADRIANA RUEDA RUBALCAVA licenciada en Historia por la Universidad de Guadalajara. Maestría en Estudios sobre la Región de El Colegio de Jalisco-Universidad de Guadalajara. Doctorado en Historia área de Concentración en Humanidades en la Universidad Autónoma Metropolitana-Iztapalapa. Ha publicado en El Colegio de Jalisco, en la Secretaría de Cultura, Universidad de Guadalajara y la Universidad Nacional Autónoma de México. En el 2005, obtuvo la Presea Enrique Díaz de León por su labor docente; en el 2011 la Presea J. Jesús González Gallo como hija distinguida y émerita de Yahualica de González Gallo, Jalisco; en el 2014 fue merecedora de la Medalla al Mérito Académico como mejor promedio de la generación otoño 2013 del Doctorado. Ha impartido conferencias en Argentina, Sevilla España y Canadá. Es profesora-investigadora de Tiempo Completo con perfil Prodep (SEF) en el Departamento de Estudios Políticos del Centro Universitario de Ciencias Sociales y Humanidades de la Universidad de Guadalajara. Sus líneas de investigación son: Producción agrícola, comercio en el Jalisco Central desde el siglo XVI hasta nuestros días. Es especialista en Historia del Comercio de Guadalajara, Historia de la Ciudad y actualmente trabaja ejidos periurbanos.

TERESITA DE JESÚS SERNA ENCISO licenciada en Estudios Políticos y Gobierno por la Universidad de Guadalajara, maestra en Población y Desarrollo por la Facultad Latinoamericana de Ciencias Sociales, sede México y Doctora en Estudios de Población en la Universidad Autónoma del estado de Hidalgo Actualmente se desempeña como profesora de tiempo completo adscrita al Departamento de Estudios Políticos del Centro Universitario de Ciencias Sociales y Humanidades de la Universidad de Guadalajara. Cuenta con el Perfil Deseable del Programa para el Desarrollo Profesional Docente (PRODEP, SEP) y pertenece al Sistema Nacional de Investigadores nivel candidata. Pertenece al Cuerpo Académico UDG-CA-1032: "Bienestar: Estudios de Economía, Cultura y Sociedad en el Occidente de México. Sus líneas de investigación son: evaluación de políticas sociales y los estudios de población y desarrollo con énfasis en los determinantes y consecuencias socioeconómicas del cambio poblacional.

ELIZABETH TRUJILLO UBALDO licenciada en Economía por la Universidad Autónoma de Baja California. Maestría en Ciencias en Economía Agrícola y Recursos Naturales y Doctora en Ciencias en Economía Agrícola por la Universidad Autónoma Chapingo, miembro del Sistema Nacional de Investigadores Nivel 1. Actualmente Cátedra CONACYT asignada a la Universidad Autónoma de Nayarit en la Maestría en Desarrollo Económico Local.

Miembro de la Junta Académica del Programa de Maestría en Estudios Socio territoriales de la Universidad de Guadalajara, miembro activo de diversas redes: REDNAPEL, AMIT, Vocaciones Científicas. Coordinadora y colaboradora en diversos proyectos de investigación y evaluación de programas federales de la SADER, Secretaría del Bienestar, CONAFOR y CONEVAL. Consultora de diversas organizaciones de la sociedad civil, centros de investigación y empresas privadas. Principales líneas de investigación: actores del desarrollo local, economía de los recursos productivos agropecuarios y forestales, Evaluación y diseño de políticas públicas para el desarrollo social.

JOSÉ SALVADOR ZEPEDA LÓPEZ con estudios de Economía, Antropología Social y Doctorado en Ciencias Sociales por el programa interinstitucional CIESAS/Universidad de Guadalajara. Es profesor-investigador de tiempo completo adscrito al Programa de Estudios de Licenciatura en Ciencia

Política, además de programas de maestría y doctorado en la Universidad Autónoma de Nayarit. Tiene experiencia docente y de investigación, en las líneas temáticas de procesos políticos, actores sociales y políticos, movimientos sociales, sistema político y poder público, ciudad y procesos de urbanización. Profesor Perfil PRODEP y miembro del Sistema Nacional de Investigadores (SNI), nivel 1.

Bibliografía

- Agencia Europea de Medio Ambiente (AEMA) (1998). Residuos. En A. E. AEMA, *El medio ambiente en Europa, Segunda evaluación* (pp. 130-143).
- _____. (2007). Consumo y producción de sostenibles. En A. E. AEMA, *El medio ambiente en Europa, Cuarta evaluación* (pp. 252-287).
- Aghón, G., Alburquerque, F. y Cortés, P. (2001). *Desarrollo Económico Local y Descentralización en América Latina: Un análisis comparativo*. Santiago de Chile: CEPAL/GTZ.
- Agnew, R. (1992), Foundation for a general strain theory of crime and delinquency. *Criminology*, 30(47-88). <https://doi.org/10.1111/j.1745-9125.1992.tb01093.x>
- _____. (1999). A General Strain Theory of Community Differences in Crime Rates. *Journal of Research in Crime and Delinquency*, 36(2), 123-155. <https://doi.org/10.1177/0022427899036002001>
- Agüero, J. C. y León, N. J. (2010). Reparto agrario e institucionalización de la organización campesina. En *Atlas del Patrimonio Natural, Histórico y Cultural del Estado de Veracruz* (pp. 191-198). Colegio de Veracruz. https://www.sev.gob.mx/servicios/publicaciones/colec_veracruzsigloXXI/AtlasPatrimonioHistorico/Reparto.pdf
- Ahrend, R., Jin, K. S., Lembcke, A. y Schumann, A. (2017). Why Metropolitan Governance Matters and How to Achieve it. En D. Gómez-Álvarez, R. Rajack, E. López-Moreno y G. Lanfranchi, *Steering*

- the Metropolis. Metropolitan Governance for Sustainable Urban Development* (pp. 51-60). Washington: IDB/UN-Habitat/Universidad de Guadalajara.
- Alderson, A. y Beckfield, J. (2004). Power and Position in the World City System. *American Journal of Sociology*. Vol. 109. No. 4. 811-851.
- Álvarez, G. O. y Cruz, S. H. (1993). *El proceso de dispersión poblacional en el hábitat rural del estado de Jalisco 1970-1990*. Y su repercusión en el conflicto entre el campo y la ciudad. Tesis profesional para obtener el grado de Ingeniero agrónomo. Universidad de Guadalajara-Facultad de Economía.
- Aniyar, L. (1999). “La participación ciudadana en la prevención del delito. antecedentes, debates y experiencias”, Capítulo *Criminológico*, 27(2).
- Anselin, L. (1988). *Spatial econometrics: Methods and models*. Dordrecht, Países Bajos: Springer Netherlands.
- Antequera, B. J. (2012). El análisis histórico de la teoría de la región. Cap. 2 Territorio y Región. En *Propuesta metodológica para el análisis de la sostenibilidad regional*. Tesis doctoral. Universitat Politècnica de Catalunya-Institut de Sostenibilitat. Biblioteca virtual eumed.net
- Antúnez, I. (2003). Servicios Públicos Urbanos y Gestión local en América Latina: problemas, metodologías y políticas. CEPAL.
- Anzaldo, C. y Barrón, E. (2009). La transición urbana de México, 1900-2005. En CONAPO, *La situación demográfica de México, 2009* (pp. 53-66). México, D.F.: CONAPO.
- Añorve, M. (1998). *Servicios Públicos Municipales*. México: Porrúa.
- Arellano, D. (2004). Gestión pública: fuentes analíticas, críticas pertinentes y advertencias sobre su uso. En O. Guerrero Orozco, *Gerencial Pública: una aproximación plural* (pp. 17-61). México D.F.: UNAM.
- Arellano, R. A. (2014). La coordinación metropolitana en el ámbito subnacional mexicano: un análisis institucional. *Documentos y aportes en Administración Pública y Gestión Estatal*, 14(2), 33-70.
- _____. (2016). *La coordinación metropolitana en el sistema federal. Experiencias y trazos institucionales*. Zapopan, Jalisco: El Colegio de Jalisco, y Universidad Autónoma Metropolitana.

- Arendt, H. (1959). *The Human Condition*. Nueva York: Doubleday.
- _____. (1973). *The Origins of Totalitarianism*. Nueva York: Harcourt Brace Jovanovich.
- Armienta, G. (2014). La privatización de los servicios públicos municipales, una necesidad para la democracia y una realidad. *Revista IUS* No. 32, 86-99.
- Arriagada, I. y Godoy, L. (1999). “Seguridad ciudadana y violencia en América Latina: diagnóstico y políticas en los años noventa”. Serie Políticas Sociales, CEPAL.
- Ayuntamiento de Tonalá (27 de febrero de 2019). *Ayuntamiento de Tonalá*. Obtenido de Tonalá inicia rescisión de contratos en alumbrado público: <https://tonala.gob.mx/portal/2019/02/27/tonala-inicia-rescision-de-contratos-en-alumbrado-publico/>
- Aznar, J. A. (2003). Análisis estructural del sector turístico en Almería. *Cuadernos de Turismo*, 11, 21-40. <https://revistas.um.es/turismo/article/view/19631>
- Banco Mundial (2022). Recuperado de <https://datos.bancomundial.org/indicador/SP.URB.TOTL.IN.ZS?locations=ZJ> (revisado el 13 de agosto de 2022)
- Becerra, S. N. (2011). *Trabajo formal e informal desde la perspectiva de género. Estudio de caso: Chacala, municipio de Compostela, Nayarit* [Tesis de Maestría]. <http://dspace.uan.mx:8080/jspui/handle/123456789/1208>
- Bel, G., Fageda, X. y Mur, M. (2009). ¿Por qué se privatizan servicios en los municipios (pequeños)? Evidencia empírica sobre residuos sólidos y agua. *Research Instituto of Applied Economics*, 33(4), 1-34.
- _____. (2011). *Privatización y ¿o? cooperación en la gestión del servicio de residuos sólidos urbanos en los municipios aragoneses*. Aragón, España: Fundear.
- Benseny, G. (2021). *Centros Turísticos Tradicionales o Espontáneos y Centros Turísticos Integralmente Planificados* [pdf]. Facultad de Ciencias Económicas y Sociales-Universidad Nacional de Mar del Plata. <http://nulan.mdpu.edu.ar/3487/1/u3-benseny-2021.pdf>

- Bernanche, G. (2011). Ciudades mexicanas y su manejo de residuos. En O. S. Q., *Hacia la sustentabilidad: los residuos sólidos como fuente de energía y materia prima*. (pp. 133-138). Baja California: Universidad Autónoma de Baja California.
- Berthe, J. P. (1973). Introducción a la historia de Guadalajara y su región. En *Regiones y ciudades en América Latina*. SEP: Col. SepSetentas 111.
- Betanzo, E., Torres, M. Á., Romero Navarrete, J. A. y Obregón Biosca, S. A. (2016). Evaluación de rutas de recolección de residuos sólidos urbanos. *Revista Internacional de Contaminación Ambiental*, 323-337.
- Bojórquez, J. (2021). Tierra de propiedad social, turismo y expansión urbana en San José del Cabo, Baja California Sur (México). *Pasos*, 19(1), 85-99. <http://riull.ull.es/xmlui/handle/915/22244>
- Bolio, J. P. (2013). *Acaparamiento Y gran propiedad. Ley de Desamortización de Bienes Eclesiásticos de 1856*. Instituto de Investigaciones Jurídicas. Recuperado el 9 de junio de 2022. En <https://revistas.juridicas.unam.mx/index.php/hechos-y-derechos/article/view/6853/8789>
- Borja, J. (1995). Barcelona. *Un modelo de transformación urbana*. Quito: Programa de Gestión Urbana/Oficina Regional para América Latina y El Caribe.
- _____. (2010). *Luces y sombras del urbanismo de Barcelona*. Barcelona: Editorial uoc.
- Buckingham, S. (abril, 2011). Análisis del derecho a la ciudad desde una perspectiva de género. En *Revista de derechos humanos Dfensor*, (4), 6-12.
- Cabrero, E. (1999). Gerencia pública municipal, Marco de análisis estratégico para la toma de decisiones en gobiernos municipales. En E. y Cabrero Mendoza, *Gerencia pública municipal: Conceptos básicos y estudios de caso*. (pp. 19- 90). Universidad de Texas: CIDE.
- Calafell, J. (1980). Teoría General de la Concesión. Jurídica. *Anuario del Departamento de Derecho de la Universidad Iberoamericana*. UNAM: México.
- Calvo, T. (1992). *Guadalajara y su región en el siglo XVII: población y economía. Ayuntamiento de Guadalajara / Col. Ediciones Guadalajara Consejo Consultivo para las Artes y la Cultura*. México.

- Cámara de Diputados del H. Congreso de la Unión (5 de enero de 2021). *Constitución Política de los Estados Unidos Mexicanos*. Obtenido de Cámara de Diputados: http://www.diputados.gob.mx/LeyesBiblio/pdf_mov/Constitucion_Politica.pdf
- Campos, G. y Brenna, J. (2015). Repensando el espacio público social como un bien común urbano. *Argumentos* 28(77), 157-177. México, D.F., Recuperado en 18 de septiembre de 2022, de http://www.scielo.org.mx/scielo.php?script=sci_arttext&pid=S0187-5795201-5000100008&lng=es&tlng=es.
- Candelas, R. (2019). *La relevancia de los ejidos y las comunidades rurales en la estructura social de México* (39). Centro de Estudios Sociales y de Opinión pública. <http://www5.diputados.gob.mx/index.php/esl/-Centros-de-Estudio/CESOP/Novedades/Documento-de-trabajo.-La-relevancia-de-los-ejidos-y-las-comunidades-rurales-en-la-estructura-social-de-Mexico>
- Cárdenas, G. E. y Arellano, R. A. (2016). Los Fondos Metropolitanos en tres áreas urbanas: Guadalajara, Ocotlán y Puerto Vallarta. *Espacios Públicos*, 19(47), 77-98.
- Carlos, A. F. A. (2014). La ciudad como privación y la reapropiación de lo urbano como ejercicio de la ciudadanía. *Scripta Nova. Revista Electrónica de Geografía y Ciencias Sociales*, 493. Recuperado el 10 de marzo de 2015 de <http://www.ub.edu/geocrit/sn/sn-493/493-08.pdf>.
- Carrascal, I. E. (1987). Actividad turística y asimilación territorial en la costa nayarita. *Investigaciones Geográficas*, 17, 125-136. http://www.scielo.org.mx/scielo.php?script=sci_abstractypid=S0188-4611198-7000100007ylng=esynrm=iso
- Carvajal, A. (2011). *Apuntes sobre desarrollo comunitario*. Eumed.net, Universidad de Málaga-España.
- Castells, M. (1973). *Imperialismo y urbanización en América Latina*. España: Editorial Gili.
- Castillo, D. y Vela, F. (2005). Envejecimiento demográfico en México: Evaluación de los datos censales por edad y sexo, 1970-2000. *Papeles de Población*, 11(45), 37-70.

- Ceirano, V., Sarmiento, J. y Segura, R. (2009). La prevención situacional y la prevención social del delito en las políticas de seguridad. El caso de los foros vecinales de seguridad de la provincia de Buenos Aires. xxvii Congreso de la Asociación Latinoamericana de Sociología. viii Jornadas de Sociología de la Universidad de Buenos Aires. Asociación Latinoamericana de Sociología, Buenos Aires.
- Centro de Estudios en Seguridad Ciudadana (2004). Proyecto de Apoyo y Difusión de Programas de Prevención Comunitaria del Delito. *Boletín* No. 1, octubre de 2004.
- Cerrillo, M. A. (2005). La gobernanza hoy: introducción. En M. A. Cerrillo, *La gobernanza hoy* (pp. 11-36). Madrid: Instituto Nacional de Administración Pública.
- Chackiel, J. (2006). América Latina: ¿hacia una población decreciente y envejecida? *Papeles de Población*, 12(50), 37-70
- Chávez, J. A. (2014). Comunidades extranjeras y su impacto económico en en Punta de Mita, municipio de Bahía de Banderas, Nayarit [Tesis de Maestría]. <http://dspace.uan.mx:8080/jspui/handle/123456789/1330>
- Comisión Nacional de Derechos Humanos (CNDH) (2022). *Ley de Desamortización de Bienes de manos Muertas o ley Lerdo*. CNDH | Comisión Nacional de los Derechos Humanos-México. Recuperado el 9 de junio de 2022. <https://www.cndh.org.mx/noticia/ley-de-desamortizacion-de-bienes-de-manos-muertas-o-ley-lerdo>
- Consejo Nacional de Población (CONAPO) (2016). Índice de Marginación municipal, 2015. Obtenido de <https://www.gob.mx/conapo/documentos/indice-de-marginacion-por-entidad-federativa-y-municipio-2015>
- _____. (2006). *Proyecciones de la población de México, 2005-2050*. México: Consejo Nacional de Población.
- CONAPO-JALISCO (2011). Jalisco en cifras. Una visión desde los resultados del Censo de Población 2010 y desde los programas públicos. Gobierno del Estado de Jalisco-Conapo.
- Consejo Nacional del Agua (CONAGUA) (2015). *Estadísticas del agua en México*. Ciudad de México.

- Consejo Nacional de Evaluación (CONEVAL). (2015). *Coefficiente de Gini 2015*. CONEVAL. Obtenido de https://www.coneval.org.mx/Medicion/Paginas/Cohesion_Social.aspx
- Cooke, O. (2008). *Rethinking municipal privatization*. New York: Routledge.
- Costes, L. (Sept. 2011-Feb.2012). Del 'derecho a la ciudad' de Henri Lefebvre a la universalidad de la urbanización moderna. En *Urban Revista del Departamento de Urbanística y Ordenación del Territorio, Escuela Técnica Superior de Arquitectura, Universidad Politécnica de Madrid*, NS02, pp. 89-100.
- Courtin, E. y Knapp, M. (2017). Social isolation, loneliness and health in old age: a scoping review. *Health and Social Care in the Community*, 25(3), 799-812.
- Couto, I. y Hernández, A. (2012). Participación y rendimiento de la iniciativa en la gestión integral de los residuos sólidos urbanos en la frontera México-Estados Unidos. *Gestión y política pública*, 215-261.
- Dammert, L. (2007). Perspectivas y dilemas de la seguridad ciudadana en América Latina. *Ciudadanía y Violencias*, Vol. 2. Ecuador: FLACSO.
- Del Castillo, R. (2017). Problemas del desarrollo urbano en México: obstáculos para una gestión sustentable. En A. Ziccardi y D. Cravacuore, *Los gobiernos locales y las políticas de vivienda en México y América Latina* (pp. 73-90). Ciudad de Buenos Aires, Argentina: CLACSO.
- Delgado, M. (2010). *La ciudad mentirosa. Fraude y Miseria del "Modelo Barcelona"*. Barcelona: Catarata.
- De Vos, J. (1984). Una legislación de graves consecuencias. *Historia Mexicana*, 34(1), 76-113. <https://historiamexicana.colmex.mx/index.php/RHM/article/view/1856>
- Duarte, A. (2003). Historia Urbana de Hermosillo: 4 fragmentos, una ciudad. En <http://www.colson.edu.mx:8080/portales/docs/Hermosillo.pdf> (15 de abril de 2014).
- _____. (2012). Usos del agua en la imagen urbana hermosillense. En *Estudios Sobre Arquitectura y Urbanismo del Desierto*, Vol. 4, No. 4, pp. 29-45.

- Echebarría, K. y Mendoza, X. (1999). La especificidad de la función pública: El concepto de management público. *Banco Interamericano de Desarrollo*. Losada i Madorrán editor, Washington, D.C.
- El Informador (23 de marzo de 2015). Alcaldías pagan millones y no evalúan servicios concesionados. En <https://www.informador.mx/Jalisco/Alcaldias-pagan-millones-y-no-evaluan-servicios-concesionados-20150323-0164.html>
- Escalante, R. (2001). *El Mercado de tierras en México*. CEPAL. <https://www.cepal.org/es/publicaciones/4494-mercado-tierras-mexico>
- Fiscalía General del Estado de Jalisco (FGEJ) (2022). Periodo 01 al 15 de enero 2016-Periodo: 16 al 31 diciembre 2019. Recuperado de base de datos de Estadísticas de Alto Impacto http://infopublicafge.jalisco.gob.mx/transparencia_fe/estadisticas_fe.htm
- Gadea-Carrea, A. y López-Camps, J. (2001). *Una nueva administración pública, estrategias y métodos para mejorar la calidad y la eficiencia del e-gobierno*. Instituto Vasco de la Administración Pública. Bilbao, España.
- Gallardo, F. (2018). La tierra y el territorio. Las propuestas agrarias durante la revolución y la apariencia cartográfica de México antes y después de la constitución de 1917. En *La reforma agraria desde los Estados: Ensayos en conmemoración del Centenario de la ley Agraria del 6 de enero de 1915* (pp. 47-91). Centro de Estudios Constitucionales de la Suprema Corte de Justicia de la Nación. <https://www.sitios.scjn.gob.mx/cec/biblioteca-virtual/la-reforma-agraria-desde-los-estados-ensayos-en-conmemoracion-del-centenario-de>
- García, I. (2007). La nueva gestión pública: evolución y tendencias. *Presupuesto y Gasto Público*, No. 47, España, Instituto de Estudios Fiscales, pp. 37-64.
- García, J. G. (2018). La vivienda popular en el H3 del CIP Huatulco: entre la exclusión económica y el clientelismo político. En *Huatulco, Espacio y tiempo* (pp. 193-220). Colegio de San Luis. https://www.researchgate.net/publication/327861291_La_vivienda_popular_en_el_H3_del_CIP_Huatulco_entre_la_exclusion_economica_y_el_clientelismo_politico

- Garnier, J. P. (2017). El derecho a la ciudad desde Henri Lefebvre hasta David Harvey. Entre teorizaciones y realización. *Ciudades*, (15), 217-225. <https://doi.org/10.24197/ciudades.15.2012.217-225> Global Platform for The Right to The City. 2022. Disponible en <https://www.right2city.org/es/componentes-del-derecho-a-la-ciudad/>
- Garza, G. (2003). *La urbanización de México en el siglo xx*. México: El Colegio de México.
- Gobierno de Guadalajara (19 de diciembre de 2019). Transparencia y buenas prácticas, *Solicitud CTB/AI/12795/2019*. Guadalajara, Jalisco, México.
- Gobierno de Tonalá (17 de diciembre de 2019). Dirección de transparencia del Ayuntamiento de Tonalá, Jalisco. *Expediente DT/2741/2019*. Tonalá, Jalisco, México.
- Gobierno de Zapopan (18 de diciembre de 2019). Dirección de Transparencia y Buenas Prácticas. *Oficio Transparencia/2019/10238*. Zapopan, Jalisco, México.
- Gobierno del Estado de México (GEM). (2015). Datos e indicadores de la Zona Metropolitana del Valle de Toluca. En https://www.ipomex.org.mx/recursos/ipo/files_ipo/2017/8/3/3a5b1d2fb9a55cea32564-f562f9848aa.pdf
- Gómez, A. W. y Moctezuma, A. (2020). *Los Millonarios del agua, Una aproximación al acaparamiento del agua en México*. Ciudad de México: UAM XOCHIMILCO.
- González, J. y De la Fuente, R. (2014). Desarrollo humano en la vejez: un envejecimiento óptimo desde los cuatro componentes del ser humano. *Infad*, 7(1), 121-130.
- González Huevo, A. (ed.). (2006). *Ruta de la Ribera de Chapala*. Rutas Culturales, 4. Secretaría de Cultura Jalisco.
- González, I. R. y Ceballos, L. A. (2018). Procesos de desterritorialización y reterritorialización en Nuevo Corral del Risco. La Violencia de los megaproyectos turísticos. En *Problemas Urbanos y de Territorio* (pp. 661-676). COMECOSO.

- González, S., González, A. P. y Chickris, A. (2018). La transición demográfica en México. *Cultura Científica y Tecnológica*, (65).
- Guerrero, M. (6 de agosto de 2020). Tlajomulco, tercer municipio con indicador más alto de casas abandonadas a nivel nacional. *El Heraldito*.
- Habermas, J. (1989). *The Structural Transformation of the Public Sphere*. Cambridge: Polity Press. (Obra original publicada en 1962).
- Ham, R. (1999). El envejecimiento en México: De los conceptos a las necesidades. *Papeles De Población*, 55(19), 7-21.
- Harvey, D. (2004). *El "nuevo" imperialismo: acumulación por desposesión*. Akal.
- _____. (noviembre/diciembre, 2008). El derecho a la ciudad. *New Left Review*, 53. Recuperado de: <http://newleftreview.es/53>
- H. Ayuntamiento de Hermosillo (2022-2024). Plan Municipal de Desarrollo.
- Hernández, S. R., Fernández, C. C. y Baptista, L. P. (2010). *Metodología de la Investigación*. México: Mc Graw Hill.
- Hoffmann, O. (1994, abril). "Land market, rural changes and political reforms in México" [Paper presentation]. Weed Science Society of America, Albuquerque, Nuevo México, USA. https://horizon.documentation.ird.fr/exl-doc/pleins_textes/divers17-06/010028093.pdf
- Howell-Moroney, M. (2008). The Tie bout Hypothesis 50 Years Later: Lessons and Lingering Challenges for Metropolitan Governance in the 21st Century. *Public Administration Review*, 97-109.
- Hualde, A. (2015). Educación y empleo: un análisis de trayectorias ocupacionales en México. *Cuadernos Del Cendes*, 32(90), 63-86.
- Huerta, J. N. (2018). Impactos socioculturales del turismo en Rincón de Guayabitos, Nayarit. La percepción de los residentes [Tesis de Maestría]. <http://dspace.uan.mx:8080/jspui/handle/123456789/2091>
- Huerta, R. C. (2016). De la agricultura y la pesca, al turismo: el caso de la Isla de la Piedra, Mazatlán, Sinaloa [Tesis de Maestría]. <http://dspace.uan.mx:8080/jspui/handle/123456789/2086>

- Instituto Metropolitano de Planeación (IMEPLAN) (2016). *Programa de desarrollo metropolitano del Área Metropolitana de Guadalajara 2042*. Guadalajara, Jalisco.
- Instituto Mexicano para la Competitividad (IMCO) (2021). Índice de competitividad urbana 2021. IMCO: Ciudad de México.
- Instituto Nacional de Estadística y Geografía (INEGI) (Segundo Trimestre 2022). Encuesta Nacional de Seguridad Urbana. Principales resultados. INEGI: Aguascalientes.
- _____. (2021). Encuesta Nacional Sobre la Dinámica de las Relaciones en los Hogares. Principales resultados Sonora. INEGI: Hermosillo.
- _____. (2020). Censo Nacional de Población y Vivienda.
- _____. (2020). Encuesta Nacional de Victimización y Percepción sobre Seguridad Pública (Enviipe) 2015-2019, disponible en: <https://www.inegi.org.mx/programas/enviipe/> [fecha de consulta: octubre de 2021].
- _____. (2019). *Encuesta Nacional de Calidad e Impacto Gubernamental* (ENCIG). Obtenido de <https://www.inegi.org.mx/programas/encig/2019/>
- _____. (2018). *Delimitación de las zonas metropolitanas de México 2015*. México.
- _____. (2017). *Anuario Estadístico y Geográfico de Chiapas*. Ciudad de México: Instituto Nacional de Estadística y Geografía.
- _____. (2017). Censo Nacional de Gobiernos Municipales y Delegacionales 2017. Obtenido de <https://www.inegi.org.mx/programas/cng-md/2017/>
- _____. (2015). Encuesta Intercensal, 2015. Principales Resultados.
- _____. (2015a). (2022). Ciudad de México: Instituto Nacional de Geografía. Recuperado de Miró, C. (2006). *Transición demográfica y envejecimiento demográfico*. México, D.F: Red Papeles de Población.
- _____. (2013). Conociendo Chiapas. Recuperado de <https://www.inegi.org.mx/app/publicaciones/default.html?ag=07>. Obtenido de Instituto Nacional de Estadística y Geografía. (2013). Conociendo

- Chiapas: Instituto Nacional de Estadística y Geografía (2013). <https://www.inegi.org.mx/app/publicaciones/default.html?ag=07>
- _____. (2010). Censo de Población y Vivienda, Tabulados Básicos. <https://www.inegi.org.mx/programas/ccpv/2010/>
- Instituto Nacional de Estudios Históricos de las Revoluciones de México (INHERM) (2022). *La Ley Lerdo: Un gran paso para la secularización de la sociedad mexicana*. Instituto Nacional de Estudios Históricos de las Revoluciones en México. Recuperado el 9 de junio de 2022 de https://www.inehrm.gob.mx/es/inehrm/La_ley_Lerdo
- Instituto Nacional para el Federalismo y el Desarrollo Municipal (INAFED) (s.f.). Recuperado el 21 de enero de 2017, de <http://www.inafed.gob.mx/work/enciclopedia/EMM14jalisco/municipios/14101a.html>
- Jaramillo, R. (2005). *La encrucijada de los Servicios Públicos*. Bogotá.
- Jiménez, E. R. y Ayala, M. (2015). Los ejidos y comunidades indígenas ante la expansión de Guadalajara 1920 -2000. En *La urbanización social y privada del ejido*. Ensayos sobre la dualidad del desarrollo urbano en México. UNAM.
- Kunz, B. I. y González, H. G. (2019). ¿Es posible la gobernación metropolitana en México? *Revista Mexicana de Ciencias Políticas y Sociales*, 463-494.
- Landetta, C. M. (13 de septiembre de 2016). Quemar basura para producir cemento contamina menos en Japón que en México. *El Universal*.
- Lefebvre, H. (1978). *El derecho a la ciudad*. Ediciones Península: Barcelona.
- Lesage, J. y Pace, R. K. (2009) Spatial Econometrics. *Handbook of Spatial Statistics*, 1(1), 245-260.
- Lind, D. A., Marchal, W. G. y Wathen, S. A. (2012). *Estadística aplicada a los Negocios y la Economía*. México: Mc Graw Hill.
- López, A. L. y Santana, D. (2022). *Proyecto turístico Nuevo Vallarta, México* |EJAtlas. EJOL Environmental Justice Atlas. <https://ejatlas.org/conflict/proyecto-turistico-nuevo-vallarta-mexico?translate=es>

- López, H. H. (2009). El turismo según el modelo Fonatur. En *Desarrollo Económico y Proceso Legislativo* (pp. 253-264). RU Jurídicas. <http://ru.juridicas.unam.mx:80/xmlui/handle/123456789/34378>
- Lowery, D. (2000). A Transactions Cost Model of Metropolitan Governance: Allocation Versus Redistribution in Urban America. *Journal of Public Administration Research and Theory*, 49-78.
- Marshall, T. H. (1998). Citizenship and Social Class. En *Sociology at the Crossroads and other Essays* (67-127). Londres: Heinemann.
- Martínez, R. M. (2006). *Juárez, su obra, su tiempo y su mundo. Las Leyes de Reforma*. Instituto de Investigaciones Jurídicas-UNAM. Recuperado el 9 de junio de 2022 de <https://historico.juridicas.unam.mx/publica/rev/hisder/cont/20/cnt/cnt6.htm>
- Massey, D. (1994). *Space, place, and gender*. Minneapolis: University of Minnesota Press.
- Mateos, J. (2006). El turismo en México: La ruta Institucional (1921-2006). En *Patrimonio cultural y Turismo* (pp. 33-44). CONACULTA. <https://patrimonioculturalyturismo.cultura.gob.mx/cuadernos/pdf/cuaderno14.pdf>
- Mendo, A., Santana, E. y Bernache, G. (2023). La basura en Guadalajara: entre la concesión y la contaminación; en Gómez-Álvarez, D., Moreno, C. y Jaramillo, M. (coords.). *Jalisco a medio camino. Balance parcial 2018-2022*. Volumen I. Políticas Públicas Locales. Guadalajara, Jalisco: Editorial Universidad de Guadalajara.
- Mendoza, M. M., Hernández, R. y Osorio, M. (2018). El Centro Integralmente Planeado (CIP) Litibú (Nayarit) y sus efectos en la comunidad de Higuera Blanca: paradojas, reacciones y negociaciones. *Turismo y Sociedad*, 22, 65-94. <https://revistas.uexternado.edu.co/index.php/tursoc/article/view/5345>
- Mendoza, M. M., Monterrubio, J. C. y Fernández, M. J. (2011). Impactos Sociales del turismo en el Centro Integralmente Planeado (CIP) Bahías de Huatulco, México. *Gestión turística*, 15, 47-73. <https://www.redalyc.org/pdf/2233/223318904003.pdf>

- Meyer, J. (1973). Perspectivas de análisis socio histórico sobre la influencia de Guadalajara sobre su región. En *Regiones y ciudades en América Latina*. SEP: Col. SepSetentas 111.
- Meza, O. (2016). ¿Por qué las ciudades metropolitanas se resisten a cooperar? 15 hipótesis de trabajo, e implicaciones de política, para el caso mexicano. *Documentos de Trabajo del CIDE*. México: CIDE.
- Mitchell, D. (2003). *The Right to the City: Social Justice and the Fight for Public Space*. The Guilford Press. New York, NY, USA.
- Montes de Oca, V. y Hebrero, M. (2006). Eventos cruciales y ciclos familiares avanzados: el efecto del envejecimiento en los hogares de México. *Papeles de población*, 12(50), 97-116.
- Mora, R., Moret, L. y Ezpeleta, S. (2006). *La Transversalidad como impulsor de mejoras en la Administración Pública en un contexto de desarrollo de un sistema de servicios locales*. España: Ediciones del Serbal.
- Morales, E. B. (2020). Dinámica territorial asociada al sector turismo en el municipio de Compostela; una mirada desde la planificación 2000-2018 [Tesis de Maestría]. <http://dspace.uan.mx:8080/jspui/handle/123456789/2358>
- Napoletano, B., Paneque-Gálvez, J. y Vieyta A. (2016). La ruptura geográfica en el contexto del desarrollo neoliberal. En *Procesos urbanos, pobreza y ambiente. Implicaciones en ciudades medias y megaciudades*. Antonio Vieyra - Yadira Méndez - Lemus - Juan Hernández - Guerrero (coords.). UNAM-Centro de Investigaciones en Geografía Ambiental.
- Navarro Hinojoza, E. (2016). Agricultura periurbana. Un arte en peligro de extinción: El caso de San Martín de las Flores, Tlaquepaque, Jalisco. En *Estudios sanmartinenses. Acercamientos históricos y culturales*. Octavio Sinuhe Fierros Tonilo, Epifanio Huerta Hernández, Aldo Armando Fierros Benítez (coords.). Jalisco: Pacmyc.
- Negrete, S. M. (2010). Las metrópolis mexicanas: conceptualización, gestión y agendas de políticas. En G. Garza y M. Schteingart, *Los grandes problemas de México. Desarrollo urbano y regional* (pp. 173-212). México, D.F.: El Colegio de México.

- Nieto, N. (2018). Las tensiones del reparto agrario: la justicia y la vida institucional. Una perspectiva desde el juicio de amparo en Michoacán. En *La reforma agraria desde los estados: Ensayos en conmemoración del Centenario de la Ley Agraria del 06 de enero de 1915* (pp. 92-140). Centro de Estudios Constitucionales de la Suprema Corte de Justicia de la Nación.
- Niskanen, W. (1968). Nonmarket decision making. The peculiar economics at bureaucracy. *American Economic Review*, 58(2), 293-305.
- Oates, W. (1997). On the welfare gains from fiscal decentralization. *Journal of Public Finance and Public Choice*, 15(2-3), 83-92.
- Olivera, G. (2005). La Reforma al Artículo 27 Constitucional y la incorporación de tierras ejidales al mercado legal de suelo urbano en México. *Scripta Nova Revista electrónica de Geografía y Ciencias sociales*, 9(194). <http://www.ub.edu/geocrit/sn/sn-194-33.htm#:~:text=Con%20la%20reforma%20de%201992,ordenada%20al%20desarrollo%20urbano%20legal>
- Organización de las Naciones Unidas (ONU) (2002). *Informe de la Segunda Asamblea Mundial sobre el Envejecimiento: Madrid, 8 a 12 de abril de 2002*. Nueva York: Naciones Unidas.
- ONU-HABITAT (2022). Las acciones declaradas en el Foro Urbano Mundial XI. Disponible en <https://www.onuhabitat.org.mx/index.php/10-acciones-contra-la-emergencia-climatica/40-foro-urbano-mundial-11#:~:text=A%20medida%20que%20la%20poblaci%C3%B3n,en%20%C3%81frica%20y%20Medio%20Oriente>. (15 de julio 2022).
- _____. (2020). *Estado Global de las Metrópolis 2020*. Nairobi, Kenia: Programa de las Naciones Unidas para los Asentamientos Humanos. Obtenido de https://unhabitat.org/sites/default/files/2020/08/gsm_-_folleto_de_datos_poblacionales_2020.pdf
- _____. (2020). Reporte Mundial de las Ciudades 2020. El valor de la Urbanización Sostenible. ONU-Habitat.
- _____. (2017). La Nueva Agenda Urbana. ONU-Habitat.

- _____. (2016). Informe Final Municipal. Hermosillo, Sonora, México. Índice básico de las ciudades prósperas City Prosperity Index, CPI. México: Infonavit-SEDATU-ONU-Habitat.
- Organización Internacional del Trabajo (OIT) (2001). *La incidencia de la descentralización y la privatización en los servicios municipales*. Ginebra: OIT.
- Organización Mundial de la Salud (OMS) (2015). Informe mundial sobre el envejecimiento y la salud. Disponible en: http://apps.who.int/iris/bitstream/10665/186466/1/9789240694873_spa.pdf.
- Organización para la Cooperación y Desarrollo Económico (OCDE). (2006). *Estudios Territoriales de la OCDE: Valle de México*. Paris: OECD Publishing.
- _____. (OCDE) (2015). *The Metropolitan Century: Understanding Urbanization and its Consequences*. Paris: OECD Publishing.
- Orihuela, I. y Sobrino, J. (2019). Conformación e importancia de las zonas metropolitanas. En J. Sobrino y V. Ugalde, *Desarrollo urbano y metropolitano en México* (pp. 79-118). Ciudad de México: El Colegio de México.
- Ostrom, E. (2000). Reflexiones sobre los comunes. *En El Gobierno de los bienes comunes. La evolución de las instituciones de acción colectiva*. México: UNAM, CRIM, FCE.
- Ostrom, E. y Gardner, R. (1993). Coping with Asymmetries in the Commons: Self-Governing Irrigation Systems Can Work. *The Journal of Economic Perspectives* 7(4), 93-112.
- Palafox, A. y Bolan, S. (2018). Turismo y acumulación por desposesión en Cozumel, México. *Atelie Geográfico*, 12, 6-21. <http://www.revistas.ufg.br/index.php/atelie>
- Partida Bush, V. (2005). La transición demográfica y el proceso de envejecimiento en México. *Papeles de población*, 11(45), 9-27.
- Partida, V. (2013). Migración hacia y desde 16 zonas metropolitanas de México: una reconstrucción histórica 1965-2010. *Papeles de población*, 19(76), 9-51.

- Pazarín, V. M. (28 de octubre de 2013). Sobre población y pérdida de identidad. *La Gaceta de la Universidad de Guadalajara*. No. 10.
- Pérez-Brignoli, H. (2010). *América Latina en la transición demográfica, 1800-1980*. Universidad de Costa Rica: Centro Centroamericano de Población.
- Pérez Cervantez, B. y Hernández Juárez, J. (2013). Gestión de los Servicios Públicos Municipales: un análisis de la percepción ciudadana. *Revista Daena: Internacional Journal of Good Conscience*, 8(3), 1-18.
- Periódico Oficial del Estado de Jalisco (2015). Ley de Prevención de la Violencia y la Delincuencia del Estado de Jalisco.
- Picciotto, S. (2006). *Regulatory Networks and Global Governance*. London: Institute of Advanced Legal Studies, University of London.
- Pierce, G. (2012). The Political Economy of Water Service Privatization in Mexico City, 1994-2011. *Internacional Journal of Water Resources Development*, 675-691.
- Pizarro, F. (2010). *La teoría de la transición demográfica: recursos didácticos*. Universitat Autònoma de Barcelona.
- Pizarro, R. (2001). *La vulnerabilidad social y sus desafíos: una mirada desde América Latina*. CEPAL: Santiago de Chile.
- Plata, J. L. (2013). Mercado de tierras y propiedad social: una discusión actual. *Anales de Antropología*, 47(2), 9-38. <https://www.sciencedirect.com/science/article/pii/S0185122513710178>
- Portal Ariosas, M. A. y Zirón Pérez, A. (2019). Claves para abordar y desbordar las periferias: a modo de introducción. María Ana Portal Ariosas y Antonio Zirón Pérez (coords). En *Periferias. Antropología en los límites de la ciudad y la cultura*. UAM-Iztapalapa.
- Pradilla, E. (2016). Zona Metropolitana del Valle de México: neoliberalismo y contradicciones urbanas. *Sociologías*, 18(42), 54-89.
- Rabotnikof, N. (2005). "Introducción" pp. 9-25 y Capítulo I "Los sentidos de lo público" pp. 27-47 en, *En busca de un lugar común. El espacio público en la teoría política contemporánea*, México, D.F: IIF-UNAM.
- Ramírez, E. y Castillo, M. (2017). La política de prevención de la violencia en México. Un análisis desde su implementación en zonas urbanas.

- Revista Mexicana de Análisis Político y Administración Pública*. Departamento de Gestión Pública y Departamento de Estudios Políticos y de Gobierno, Vol. VI, No. 1, enero-junio 2017, pp. 67-94.
- Rendón, L. y Godínez, J. (2016). Evolución y cambio industrial en las Zonas Metropolitanas del Valle de México y de Toluca, 1993-2008. *Análisis Económico*, XXXI(77), 115-146.
- Rionda, J. I. (2013). Antecedentes de la división territorial de México. *TECSISTECATL: Revista digital de Ciencias Sociales*, 4(13), 1-60. <https://www.eumed.net/rev/tecsistecat/n14/division-territorial-mexico.pdf>
- Rivière D'Arc, H. (1973). Guadalajara y su región: influencias y dificultades de una metrópoli mexicana. En *Regiones y ciudades en América Latina*. SEP: Col. SepSetentas 111.
- Rodríguez, A. (2020). *¿Ethos de ciudad en Hermosillo? Acciones de gobierno, identidad local y orgullo ciudadano (2010-2015)*. [Tesis de doctorado] El Colegio de Sonora.
- Rodríguez-Oreggia, E. y Tuirán, G. R. (2006). La cooperación intermunicipal en México. Barreras e incentivos en la probabilidad de cooperar. *Gestión y Política Pública*, 393-409.
- Rodríguez, S. J. (2014). Clúster de MIPYMES para fomentar el desarrollo turístico de Rincón de Guayabitos, Municipio de Compostela, Nayarit [Tesis de Maestría]. Universidad Autónoma de Nayarit.
- Rolland, L. y Vega Cárdenas, Y. (2010). La gestión del agua en México. *Polis*, 6(2), 155-188.
- Sánchez, N. y Orozco, M. (2015). Configuración terciaria de la zona metropolitana de Toluca. *Bitácora Urbana Territorial*, 25(1), 57-66.
- Santana, A. (2020). Turismo, un objeto de estudio para la antropología social. *Disparidades Revista de Antropología*, 75(1). <https://doi.org/10.3989/dra.2020.001a>
- Savas, E. (1987). Privatization and Prisons. *Vanderbilt Law Review*, 4(4), 889-899.
- Secretaría de Desarrollo Agrario, Territorial y Urbano, Consejo Nacional de Población e Instituto Nacional de Estadística y Geografía (SEDATU,

- CONAPO e INEGI) (2018). *Delimitación de las zonas metropolitanas de México 2015*. Ciudad de México.
- Secretaría de Gobernación (SEGOB) (2010). *Impacto del Fondo Metropolitano*. Ciudad de México: Instituto Nacional para el Federalismo y el Desarrollo Municipal.
- Secretaría de Hacienda y Crédito Público (SHCP) (2020). *Financiamiento de municipios por tipo de acreedor*. México: Secretaría de Hacienda y Crédito Público.
- Secretaría de Medio Ambiente y Recursos Naturales (SEMARNAT) (2013). *Compendio de Estadísticas Ambientales 2013*. Secretaría de Medio Ambiente y Recursos Naturales. https://apps1.semarnat.gob.mx:8443/dgeia/compendio_2013/dgeiawf.semarnat.gob.mx_8080/ibi_apps/WFServlet43c3.html
- Secretaría de Turismo (SECTUR) (2020). *PROGRAMA Sectorial de Turismo 2020-2024*. DOF-Secretaría de Turismo. http://sistemas.sectur.gob.mx/sectur/prosectur_2020-2024.pdf
- _____. (2019). ACUERDO por el que se expide el Programa de Ordenamiento Turístico General del Territorio. DOF: Secretaría de Turismo. https://dof.gob.mx/nota_detalle.php?codigo=5567142yfecha=05/08/2019-#gsc.tab=0
- Secretariado Ejecutivo del Sistema Nacional de Seguridad Pública (SENSP). (2021). Incidencia delictiva. <https://www.gob.mx/sesnsp/acciones-y-programas/incidencia-delictiva-del-fuero-comun-nueva-metodologia?state=published>
- Serje de la Ossa, M. (2017). Fronteras y periferias en el caso del capitalismo en América Latina. En *Revista de Geografía Norte Grande*. Universidad de Los Andes-Departamento de Antropología, 66: 33-48.
- Serna de la Garza, J. (2010). Gobernanza, privatización y “nueva” regulación. Instituto de Investigaciones Jurídicas (UNAM). Recuperado de <https://repositorio.unam.mx/contenidos/5014412>
- Slack, E. (2007). *Managing the Coordination of Service Delivery in Metropolitan Cities: The Role of Metropolitan Governance, Policy Re-*

- search Working Paper, 4317, Urban Development Unit.* Washington, D.C: World Bank.
- Sobrino, J. (2011). La urbanización en el México contemporáneo. Presentado en la Reunión de *Expertos sobre "Población, Territorio y Desarrollo Sostenible"*, en Santiago de Chile del 16 al 17 de agosto del 2011. Santiago: CEPAL. En http://www.eclac.cl/celade/noticias/paginas/5/44305/Jaime_Sobrino.pdf
- Soja, E. (1996). *Thirdspace: Journeys to Los Angeles and Other Real-and-Imagined Places.* Cambridge: Blackwell Publishers Inc.
- Solanes, M. (1995). La privatización de los servicios públicos del agua. CEPAL.
- Soto, M. G. (2015). Análisis de la demanda de los alimentos de mayor consumo en el sector hotelero del municipio de Bahía de Banderas, Nayarit [Tesis de Maestría]. <http://dspace.uan.mx:8080/jspui/handle/123456-789/1183>
- Soto, M. G., Soto, E. y Robles, F. J. (2015). Vinculación Turismo-Agricultura del Municipio de Bahía de Banderas. Caso de Estudio: Centro de Calidad Nayarit. *Nueva época*, 21, 17-24. <http://dspace.uan.mx:8080/bitstream/123456789/210/1/21-No.%203.pdf>
- Souto Mantecón, M. (2006). Creación y disolución de los consulados de comercio en la Nueva España. En *Revista Complutense de historia de América*, Vol. 32, 19-39.
- Squires, A. y Gaster, L. (2003). *Providing Quality in the Public Sector.* Maiden Head, Open University Press.
- Stephens, R. G. y Wikstrom, N. (2000). *Metropolitan Government and Governance. Theoretical Perspectives, Empirical Analysis, And the Future.* New York: Oxford University Press.
- Subirats, J. (2016). Explorar el espacio público como bien común. Debates conceptuales y de gobierno en la ciudad fragmentada. En Ramírez, P. (coord.). *La reinvencción del espacio en ciudad fragmentada.* México: UNAM, Instituto de Investigaciones Sociales, Programa de Maestría y Doctorado en Urbanismo, pp. 73-98.

- Talledos, E. T. (2016). Megaproyectos turísticos en México. El caso de los Centros Integralmente Planeados. En *Megaproyectos en México. Una lectura crítica* (pp. 91-129). UNAM. https://www.academia.edu/38576424/Megaproyectos_tur%C3%ADsticos_en_M%C3%A9xico_El_caso_de_los_Centros_Integralmente_Planeados_pdf?auto=citations&from=cover_page
- Tapia, R. (2018). *La reforma agraria desde los Estados: Ensayos en conmemoración del Centenario de la ley Agraria del 6 de enero de 1915*. Centro de Estudios Constitucionales de la Suprema Corte de Justicia de la Nación. <https://www.sitios.scjn.gob.mx/cec/biblioteca-virtual/la-reforma-agraria-desde-los-estados-ensayos-en-conmemoracion-del-centenario-de>
- Tiebout, C. (1956). A Pure Theory of Local Expenditures. *Journal of Political Economy*, 64(5), 416-424.
- Torregrosa, M., Saavedra, F. y Kloster, K. (2005). Posibilidades y limitaciones de la participación privada en la prestación de servicios de agua y saneamiento: el caso de Aguascalientes, México. *Cuadernos del Cendes*, 22(59), 88-110.
- Turner, F. J. (1987). El significado de la frontera en la historia americana. Secuencia. *Revista de Historia y Ciencias Sociales*, (07), 187-207.
- Ugalde, V. (2007). Sobre el gobierno en las zonas metropolitanas de México. *Estudios demográficos y urbanos*, 22(2), 443-460.
- Unikel, L. (1976). *El desarrollo urbano de México. Diagnóstico e implicaciones futuras*. México: El Colegio de México.
- United Nations (2018). *World Urbanization Prospects. Highlights*. Obtenido de <https://www.un.org/en/desa/2018-revision-world-urbanization-prospects#:~:text=The%20urban%20population%20of%20the,and%20Africa%20with%2013%25%20each>.
- Universidad de Sonora (2012). Usos del agua en la imagen urbana hermosillense. En *Estudios sobre Arquitectura y Urbanismo del Desierto*, 4(4), 29-45.
- Uribe, J. (2010). *Hermosillo Siglo xx*. Hermosillo: Publicaciones La Dili-gencia-Oriental Express.

- Van Asscher K., Raoul, B. y Lo, C. M. (2016). Place as layered and segmentary commodity. Place branding, smart growth and the creation of product and value. *International Planning Studies*. En línea: DOI 10.1080/13563475.2015.1115339
- Vilalta-Perdomo, C., López-Ramírez, P. y Fondevila, G. (2022). A Community-level Test of General Strain Theory (TGT) in Mexico. *Deviant Behavior*, 43:11, 1331-1346, 1-16. <https://doi.org/10.1080/01639625.2021.1982656>
- Warner, M. y Hefetz, A. (2003). Rural-Urban differences in privatization: limits to the competitive state. *Environmental and Planning C: Government and Policy*, 703-718.
- Zetina, M. (1999). Conceptualización del proceso de envejecimiento. *Papeles de Población*, 5(19), 23-41.
- Zubieta Irun, J. L. (1978). *Teoría de los sistemas portuarios*. Aproximación al sistema español. Tesis doctoral. Escuela Técnica Superior de Ingenieros de Caminos, Canales y Puertos de la Universidad Politécnica de Madrid.
- Zúñiga, J. G. y Castillo, J. A. (2010). La revolución de 1910 y el mito del ejido mexicano. *Alegatos*, 75, 497-522. <http://kali.azc.uam.mx/alegatos/pdfs/68/75-07.pdf>
- Zurbriggen, C. (2011). Gobernanza: una mirada desde América Latina. *Perfiles Latinoamericanos*, 19(38), 39-64.

*Privatización del sector público
y sus efectos en el bienestar dentro del espacio urbano mexicano*

se editó en diciembre de 2023

en Trauco Editorial

Prolongación Colón 155-115. Tossá

Tlaquepaque, Jalisco, México.

La edición consta de 1 ejemplar.

Corrección y diagramación: Trauco Editorial

La simplificación y adelgazamiento del Estado ha sido una constante desde las últimas décadas. Con la premisa que el gobierno debe privatizar toda empresa estatal, para generar un cambio positivo y alcanzar un mayor bienestar social en la población, es necesario revisar cuáles han sido las dinámicas, los costos y beneficios que se han puesto en marcha de esta decisión que obedece a paradigmas de la economía política. Sin lugar a duda, la privatización de empresas públicas ha sido una de las tantas características del neoliberalismo.

Así mismo, el presente libro, viene a ser producto del proyecto: *Zona metropolitana de Guadalajara: privatizaciones en el sector público, cultura y espacio social*, como parte del Programa para el Desarrollo Profesional Docente (PRODEP), para el fortalecimiento de Cuerpos Académicos, donde el financiamiento para su edición se realizó con recursos de apoyo PRO-SNI 2023 de la Rectoría General de la Universidad de Guadalajara. Además, muestra el trabajo colaborativo de miembros del cuerpo académico UDG-CA-1032 “Bienestar: Estudios de Economía, Cultura y Sociedad en el Occidente de México”, así como la vinculación con distinguidos académicos de varias universidades.

